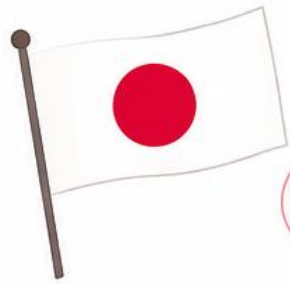


アメリカ育ち高校生のための 進路のヒント（総論編）

Career & College Planning for U.S.-Raised High School Students
(General Overview)





どんなことに
興味がある？
What are your
interests?



どこで学び、
どんな環境で
成長したい？
Where do you want to
study and grow?

正解は一つではない

There is no one "right answer."

日米どちらが「良い」ではなく、
「**どんな進路・人生を送りたいか**」で変わる

It depends on the pathway and life you want to pursue.



どんな人の役に
立ちたい？
Who do you want
to help?



将来、どんな
人生を送りたい？
What kind of life do
you want in the future?

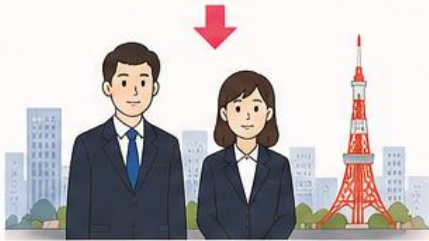


大切なのは、自分の価値観・興味・目標に合った選択をすること。
What matters most is choosing the path
that aligns with your values, interests, and goals.

日本大学 → 日本就職
Japanese University → Career in Japan



日本の大学で学ぶ
Study at a University in Japan

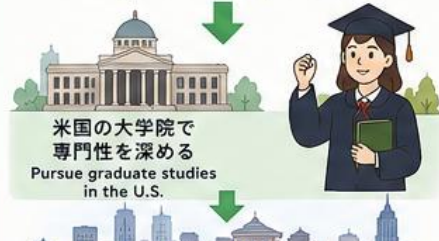


日本で就職・キャリアを築く
Build a career in Japan

日本大学 → 米国大学院
Japanese University → Graduate School in the U.S.



日本の大学で学ぶ
Study at a University in Japan



米国の大学院で
専門性を深める
Pursue graduate studies
in the U.S.

将来は日本・米国・世界で活躍！
Work and make an impact in
Japan, the U.S., or around the world!

米国大学 → 米国就職
U.S. University → Career in the U.S.



米国の大学で学ぶ
Study at a University in the U.S.



米国で就職・キャリアを築く
Build a career in the U.S.

米国大学 → 日本就職
U.S. University → Career in Japan



米国の大学で学ぶ
Study at a University in the U.S.



日本で就職・キャリアを築く
Build a career in Japan



進路の選択肢はたくさんあります。大切なのは「自分らしい未来」を描き、行動すること。

There are many possible paths. The most important thing is to envision your future and take action.

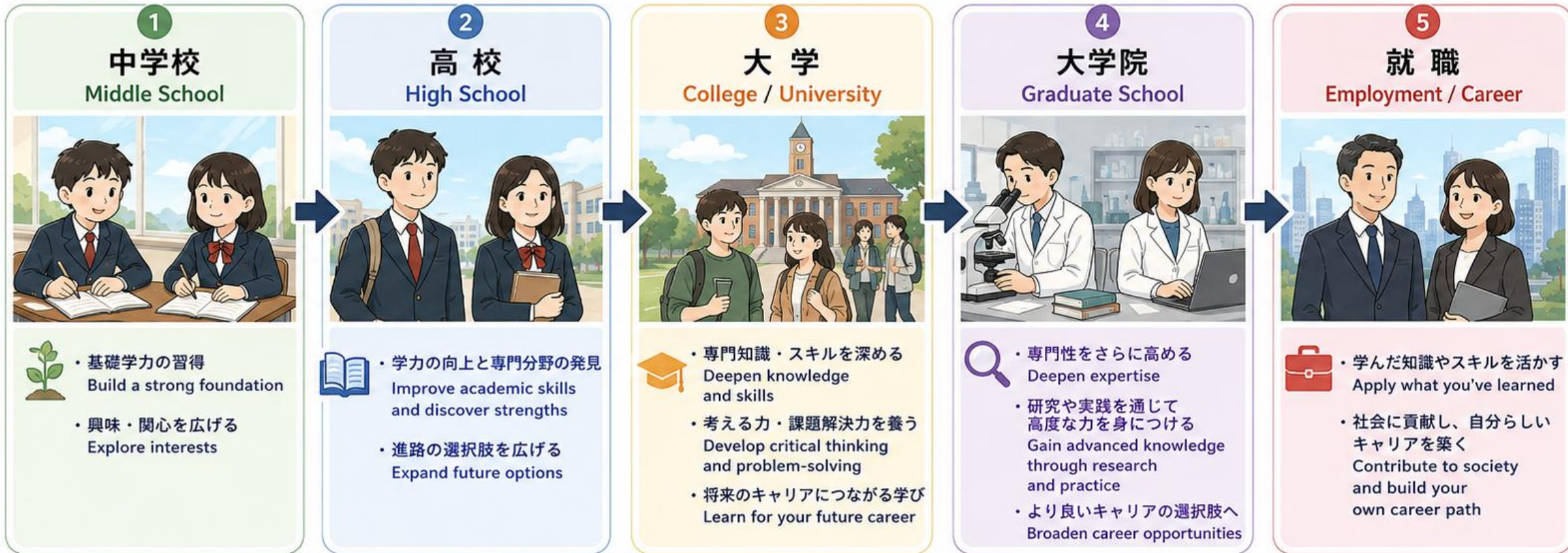


本ウェビナーは情報提供を目的としたものであり、内容の正確性・完全性を保証するものではありません。
進路・法律・ビザ等に関する重要な判断は、必ず専門家に相談ください。

This webinar is for informational purposes only. We do not guarantee the accuracy or completeness of the information. Please consult with qualified professionals for important decisions.

(例外はあるが) 大学での学びは就職に結びつくことが多い。

In many cases (though there are exceptions), what you learn in college leads to your career.



一つの道だけが正解ではありません。自分の興味・価値観・目標に合わせて、最適な進路を選びましょう。

There is no one correct path. Choose the path that fits your interests, values, and goals.



例外はありますが、大学での学びは、将来の仕事やキャリアに結びつくことが多く、中学校から大学院、そして就職までの一貫した流れの中で、自分の未来をつくっていきます。

While there are exceptions, what you learn in college often connects to your future job and career. From middle school, college, graduate school, and then employment—each step builds your future.





将来、どこで何の仕事がしたいのだろう？

Where do you want to work and what kind of work do you want to do in the future?



将来の希望就職場所（国）、仕事内容により、
有利な大学は変わってくる。

The best university choice depends on your desired work location
(country) and type of work.

ケース 1 Case 1



日本で医師になりたい

I want to become a doctor in Japan.



→ 日本の医学部が有利

Japanese medical schools are advantageous.

ポイント Key Points



日本の医師国家試験の受験資格を得やすい
Easier to obtain eligibility for the Japanese
medical licensing exam.



日本の医療制度・臨床現場に詳しくなれる
Gain a deep understanding of Japan's
medical system and clinical practice.



日本での就職・キャリア形成に有利
Advantageous for building a medical career in Japan.

ケース 2 Case 2



宇宙工学に興味がある

Interested in Aerospace Engineering.



→ アメリカの大学が有利

U.S. universities are advantageous.

ポイント Key Points



世界最大級の宇宙産業がある
Home to the world's largest aerospace industry.



研究・インターン機会が豊富
Abundant research and internship opportunities.



NASAやSpaceXとの距離が近い
Close proximity to NASA and SpaceX.



学部生から研究に参加しやすい
Easy for undergraduate students to participate in research.



自分の「やりたいこと」「働きたい場所」「貢献したい分野」を考えよう！

Think about what you want to do, where you want to work, and how you want to contribute to the world!



大学で何を勉強したいのだろう？

What do you want to study in university?

日本とアメリカの大学では強い学科が異なる

Universities in Japan and the U.S. have different areas of strength.



アメリカが特に強い分野（例）

Fields in which the U.S. is especially strong (Examples)



データサイエンス／AI／IT

Data Science / AI / Information Technology



ビジネス／経済学

Business / Economics



生物医学研究

Biomedical Research



宇宙工学・航空分野

Aerospace Engineering



日本が特に強い分野（例）

Fields in which Japan is especially strong (Examples)



伝統的な製造業・材料工学（自動車産業など）

Traditional Manufacturing / Materials Science (e.g., Automotive Industry)



日本の法学・政治学

Law / Political Science in Japan



建築学

Architecture



アニメ／ゲーム

Animation / Game Design



自分の興味・目標・将来のキャリアに合わせて、最適な学びの場を選ぼう！

Choose the best place to learn based on your interests, goals, and future career!





日本とアメリカの大学生活・システムの違い

Differences in University Life and Systems: Japan vs. U.S.



	 日本 (Japan)	 アメリカ (U.S.)
 専攻 (Major) の決め方 How Majors Are Decided	入学時に決めることが多い <i>Majors are often decided at the time of admission.</i>	入学時は未定もかなりあり、途中で専攻変更も比較的容易 <i>Many students enter undeclared, and it is relatively easy to change majors.</i>
 授業スタイル Class Style	大人数授業・講義中心 <i>Large lectures and content-centered.</i>	ディスカッション重視 <i>Discussion-based and participation-focused.</i>
 成績評価 Grading and Evaluation	出席重視、期末試験の比重大きい <i>Attendance is important, and final exams carry significant weight.</i>	宿題、プレゼンテーション、試験など細かく積みあがる <i>Grades are based on assignments, presentations, exams, and other components.</i>
 学生生活 Student Life	サークル文化、アルバイト <i>Strong club (circle) culture and part-time jobs.</i>	寮生活が重要 Office hours <i>On-campus housing is important. Office hours (professor availability) are common.</i>
 学費 Tuition	比較的安価 <i>Relatively affordable.</i>	非常に高額、奨学金制度も多い <i>Very expensive, but many scholarship opportunities are available.</i>
 就職 Employment	新卒一括採用文化 <i>New graduate mass recruitment culture.</i>	Internships重要、学生中から準備 <i>Internships are important, and students prepare for jobs early.</i>



日本とアメリカの大学受験の違い

Differences Between University Admissions in Japan and the U.S.



比較項目 Comparison Item	 アメリカ (総合評価) U.S. (Holistic Review)	 日本 (一般的な入試イメージ) Japan (General Admission Image)
 評価の中心 Focus of Evaluation	GPA、履修科目の難易度、課外活動、エッセイ、推薦状、リーダーシップなどを総合評価 GPA, rigor of coursework, extracurricular activities, essays, letters of recommendation, leadership, and more are all considered.	試験成績が中心。方式により、共通テスト・個別試験・小論文・面接を組み合わせる Primarily based on exam scores. The combination of the National Center Test, individual exams, essays, and interviews depends on the admission method.
 準備の仕方 How to Prepare	高校入学時から成績や課外活動など出願準備を積み上げる Preparation begins from the start of high school by building academics, activities, and achievements.	高校3年生で受験準備が本格化しやすいが、推薦・総合型は早めの準備も大切 Intensive exam preparation often begins in the third year of high school, though early preparation is important for recommendation-based and holistic admissions.
 見られやすい強み What You Can Showcase	継続した活動、個性、リーダーシップ、学問的好奇心 Sustained involvement, individuality, leadership, and intellectual curiosity.	学力試験への対応力、志望理由の明確さ、面接・小論文力 Ability to perform well on exams, clarity of purpose, and skills in interviews and essays.
 向いている生徒 Students Who May Thrive	普段の成績や活動を積み重ねてきた生徒。『自分らしさ』を伝えたい生徒 Students who have consistently built their academics and activities and want to express their authentic selves.	試験で力を発揮しやすい生徒。学部・専攻を明確に考えやすい生徒 Students who perform well on exams and have a clear academic focus or major in mind.
 一言でいうと In a Nutshell	『総合力を見る入試』 A holistic review of the whole person.	『試験を軸に選ぶ入試』 Admission primarily centered on exam performance.



※ 実際には例外もあります。アメリカでも州立大・私立大で違いがあり、日本でも総合型・推薦型では評価方法が異なります。
Note: There are exceptions. In the U.S., admission practices vary by public vs. private institutions and by state.
In Japan, evaluation methods differ between general admissions, recommendation-based, and holistic admissions.

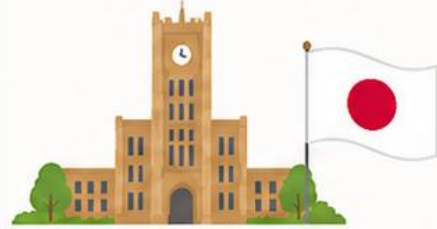


テキサス育ち高校生の主な大学進学ルート

Main College Admission Routes for Texas High School Students

1 日本の大学進学ルート

Japan Domestic Admissions Route



例 / Examples

- 東京大学
- 京都大学
- 早稲田大学
- 慶應義塾大学
- その他の日本の大学

2 日本の帰国生・英語ベース進学ルート

Returnee / English-based Admissions Route



例 / Examples

- 慶應義塾大学 (SFC, GIGAなど)
- 上智大学 (国際教養学部など)
- ICU (国際基督教大学)
- その他の帰国生・英語入試を実施する大学

3 アメリカ総合評価型ルート

U.S. Holistic Admissions Route



例 / Examples

- Ivy League (Harvard, Yale, etc.)
- Stanford University
- Massachusetts Institute of Technology (MIT)
- Rice University
- その他の私立大学、Out-of-State大学

4 テキサス州立大学ルート

Texas Public University Route



例 / Examples

- The University of Texas at Austin
- Texas A&M University
- University of Houston
- その他のTexas Public Universities



多くの学生は複数のルートを併願します。

Many students apply to multiple routes.



日本の大学入試：一般入試 vs 帰国生入試の違い

General Admissions vs. Returnee (International) Admissions in Japan

テキサス育ちの高校生が日本の大学を受験する際の主な違い



比較項目 Comparison Item	一般入試（日本国内高校生向け） General Admissions (Japan Domestic)	帰国生入試（海外経験者向け） Returnee / International Admissions
主対象 Who It's For	日本国内の高校生 For students attending high schools in Japan.	海外で育ち、海外の学校に通った経験がある学生 For students who have lived and studied overseas.
試験の特徴・ 評価方法 Exam Style & Evaluation	学力試験が中心（共通テスト＋個別試験など） 一発試験型で、試験の点数が重視される Exam-based. Mainly written tests (National Center Test + university-specific exams). One-time exams; scores carry most of the weight.	学力だけでなく、出願書類・面接・小論文・活動歴などを 総合的に評価する Holistic review. Evaluated based on academic records, essays, interviews, and extracurricular activities.
日本語力 Japanese Language	非常に重要 日本語での出題や日本語の読解力・表現力が必須 Extremely important. Exams are in Japanese; strong reading and writing skills in Japanese are essential.	大学や学部によって求められるレベルが異なる 日本語試験（JLPTなど）が必要な場合もあるが、 不要または軽視される大学もある Varies by university and program. Some require Japanese proficiency (e.g., JLPT), while others may not.
英語力 English Proficiency	一部の大学・学部を除き、英語力はそれほど重視されない Generally not a major factor, except for some English-based programs.	英語力が強みとして評価されやすい 英語での出願や面接が可能な大学・学部も多い Often considered a strong advantage. Many universities accept English-language applications or conduct interviews in English.
SAT/AP/IB の活用 Use of Tests	基本的にあまり使わない 大学入学共通テストや個別試験が中心 Rarely used. Focus is on Japanese standardized and university exams.	SAT・AP・IB・TOEFLなどを活用できることが多い 海外での学習歴や資格を評価に活用 Often accepted. SAT, AP, IB, TOEFL, and other international credentials can be used.
その他の特徴 Other Features	出願時期や必要書類が早めに確定していることが多い Application periods and required documents are usually fixed early.	海外経験や個性、将来の目標なども評価の対象 Overseas experience, personal background, and future goals are also evaluated.



自分の強み（日本語力・英語力・学業成績・活動）や将来の目標に合わせて、最適な入試方式を選びましょう。

Choose the admission route that best matches your strengths and goals.



アメリカ総合評価型ルート (Holistic Admissions)

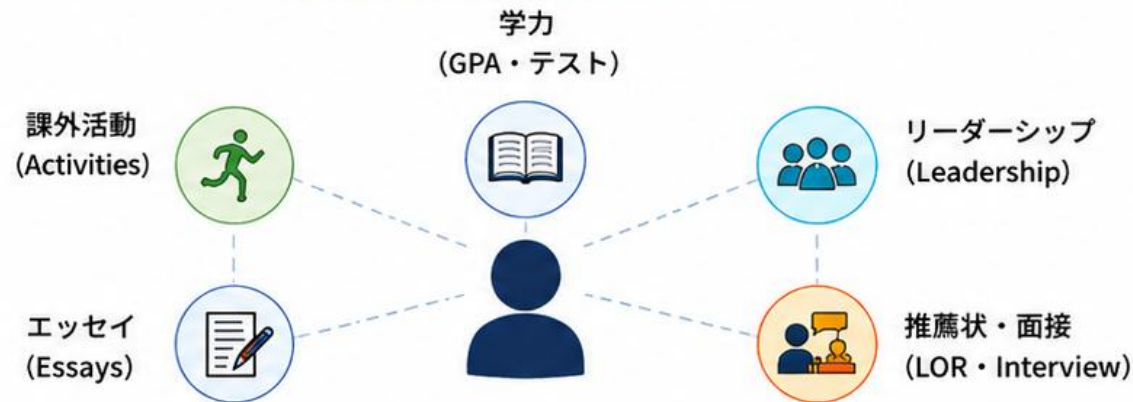


全米の私立大学・州外の大学などに、総合的な力をアピールして進学するルート

特徴

- ✓ 学力だけでなく、課外活動・リーダーシップ・個性などを総合的に評価 (Holistic Review)
- ✓ GPA・履修の難易度 (Rigor) ・ SAT/ACT スコアが重要
- ✓ エッセイ (Essays) や推薦状 (Letters of Recommendation)、面接 (Interview) も評価対象
- ✓ 大学ごとに求める人物像や価値観に合うかを重視
- ✓ 競争が非常に激しく、合格率は低い傾向

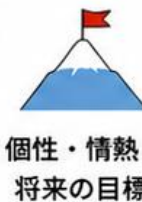
Holistic Review のイメージ



代表的な大学 (例)



重視されるポイント



向いている人



- 全米トップレベルの大学を目指したい人
- 学業以外での活動や実績に自信がある人
- 自分の強みやストーリーをアピールしたい人



自分の強み・目標・価値観に合ったルートを選び、早めに情報収集と準備を始めましょう！



テキサス州立大学ルート (Texas Public Universities)

テキサス州内の公立大学に、成績 (GPA・Class Rank) を活かして進学するルート



例：UT Austin の場合



The University of Texas
at Austin

テキサス州の新入生定員の約75%を自動合格 (Top 5%ルール) で埋めるように設計されています。

残りの約25%が Holistic Review といって、アメリカ総合評価型ルートで同様な方法で選抜されます。



高校 (特に私立) によって、進学ルートの方針が異なります

- ✓ 高校、特に私立では、によっては、学内順位をつけないまたは公表しない高校もあります。
- ✓ その場合、Top 5%のカテゴリーなどで大学に伝えて自動合格を狙うパターンと、Top 5%ルールはなしにして、出願したい学生はみな、Holistic Reviewで出願すると決めている高校もあるみたいです。

高校 (特に私立) の方針によって、進学ルートが異なる

1 Top 5%ルートを採用している高校



- ✓ 学内順位 (Class Rank) をつけている高校
- ✓ 学内の Top 5% に入れば、大学に「Top 5%」として伝えられ、自動合格 (Top 5%ルール) を狙える

注意： Top 5%ルートで自動合格しても、希望学科に入れないことがあります。
(入学後の学科割り当てや、希望者が多い学科は競争率が高い場合があるため)

2 Holistic Reviewのみの高校



- ✓ 学内順位をつけない、または公表しない高校
- ✓ Top 5%ルールは使わず、出願するすべての学生が Holistic Review で出願する

3 Top 5%に入れなかった場合



学校で Top 5% に入れなくても、UT Austin に出願したい場合は、Holistic Review の方から出願することができる



学校で Top 5% に入れなかったけれど、UT Austin に出願したい場合は、Holistic Review の方から出願できます。

このルートのポイント



GPA
(加重GPA)



Class Rank
(学内順位)



AP・IB・OnRamps・
Dual Credit などの履修



学費が比較的安い
(In-state Tuition)



大規模な総合大学が多く、
専攻の選択肢が豊富



Top 5%ルールを使うか、Holistic Reviewで勝負するかは、高校によって異なります。
自分の学校の方針と、自分の成績・目標に合ったルートを選びましょう。



GPAとは？ 高校生活全体が評価される成績の平均値

GPA (Grade Point Average) = 高校の成績の平均値



GPA (Grade Point Average) とは？

高校の成績の平均値

A (100-90)	B (89-80)	C (79-70)	D (69-60)	F (Below 60)
= 4.0	= 3.0	= 2.0	= 1.0	= 0.0

★ 各科目の成績 (A~F) がポイントに変換され、その平均が GPA になります。

学校によって

weighted / unweighted GPA がある

Unweighted GPA (標準GPA)

全ての授業を同じ基準で計算
(上記の A=4.0 など)



Weighted GPA (加重GPA: 例)

難易度の高いクラスは
高く評価される



Weighted GPA の例 (加重の仕組み)

Regular Class
(通常クラス)



= 4.0

Honors Class
(優等クラス)



= 4.5

AP / IB /
OnRamps
(大学レベルクラスなど)



= 5.0



同じ A の成績でも、
クラスの難易度によって
ポイントが高くなります！
チャレンジのある科目を
選ぶことが、
高い GPA に
つながります！



ポイントまとめ

GPA は高校生活全体の成績の平均値

- ✓ 9年生からの積み重ねがとても重要
- ✓ 学校によって Weighted GPA がある
- ✓ 難しいクラスに挑戦すると、より高い GPA が目指せる！



各科目の成績
(A~F)



ポイントに変換
(4.0 / 3.0 / 2.0 / 1.0 / 0.0)



すべての科目の
平均を計算



GPA が決まる！
大学の出願・奨学金などに活用



大学でも GPA があります！ 大学の GPA もとても重要で、進学や奨学金、就職活動に大きく影響します。
高校で良い GPA を積み重ねることが、将来のチャンスにつながります！

GPA is also used in college and is very important for graduate school, scholarships, and your future career.





Honors, AP, Dual Credit, OnRamps, IB の違い



難易度・授業の仕組み・大学単位・GPA への影響の違いをまとめました

	Honors ★	AP (Advanced Placement)	Dual Credit	OnRamps (UT Austin 提供)	IB (International Baccalaureate)
概要	高校内の発展レベルの授業 通常授業より内容が深く、 進度も速い	大学レベルの内容を 高校で学び、最後に AP 試験を受ける	提携大学の授業を高校で受講し、 合格すると大学の単位が 取得できる	UT Austin が監修する 大学レベルの授業を高校で受講。 条件を満たすと大学単位を取得	国際的な教育プログラム (IB Diploma Programme)。 文理バランスのとれた総合的な学習
提供元	高校	College Board (全国共通)	提携する大学 (例: コミュニティカレッジなど)	The University of Texas at Austin	IB 機構 (国際機関) 認定校で提供
授業レベル	高校の上級レベル	大学レベル (高校で実施)	大学レベル (実際の大学授業)	大学レベル (高校で実施)	大学レベル相当 (総合的・探究的)
大学単位	原則 なし	AP 試験のスコア次第で 大学単位になる場合あり	授業に合格すると 大学単位を取得 ※単位や成績は大学に 送信されることがほとんど	条件を満たすと 大学単位を取得 (成績送信の選択ができる場合も)	IB 試験のスコア次第で 大学単位になる場合あり
成績の決まり方	授業内の課題・テスト・ プロジェクトなど	授業の成績 + 最後の AP 試験のスコア	大学の基準で評価 (課題・テスト・出席など)	授業内の成績で評価 (大学への成績送信を 選べる場合も)	授業内の成績 + 内部・外部試験・課題 (EE など)
GPA への影響 (加点の例)	通常より少し加点 (例: 4.0 → 4.5)	大きく加点されることが多い (例: 4.0 → 5.0)	AP と同等かやや低めの加点 (学校により異なる)	AP と同等の加点が 多い (学校により異なる)	AP と同等以上の加点になる ことも多い
大学からの評価	「挑戦的な履修」として評価	全国的に標準化されており、 大学が理解しやすい	大学によって評価や単位移行の 扱いが異なる	テキサスの大学での評価が高く、 特に州内大学に強い	国際的に高く評価される (特に総合力・探究力)
向いている 学生のタイプ	基礎を固めてから ステップアップしたい人	試験で力を発揮できる人 全国的にアピールしたい人	大学の授業を早く経験したい人 コストを抑えたい人	大学レベルに挑戦したいが、 成績送信の柔軟性がほしい人	文理バランスよく学びたい人 探究・論文・国際性に興味がある人
ポイント	高校レベルの ステップアップ	大学レベルの学習 + 試験で実力証明	本物の大学授業で 単位を先取り	大学レベルを高校で 学び、柔軟に単位取得	総合力・国際性を 伸ばすプログラム

覚えておきたいこと

- ✓ GPA の加点方法や単位の扱いは、学校・学区・提携大学によって異なります。
- ✓ 大学は「どのプログラムか」だけでなく、「どれだけ挑戦的な履修をしたか(コースの難易度とバランス)」を重視します。
- ✓ 自分の目標・学習スタイル・将来の進路に合わせて、上手に組み合わせることが大切です。



高校により受講できるクラスの種類が違います

Available Courses Vary by High School



Bellaire High School

Contact HISD

Family Quick Links ▾

Enroll Now

HISD NOW ▾



Our School

Our Team

Our Academics & Programs

Our Families and Students

Athletics & Extracurriculars

Support Our School

Alumni

[Advanced Placement](#)

[College Center](#)

[Counseling Resources](#)

[CTE Programs of Study](#)

[Dual Credit](#)

[International Baccalaureate](#)

[Magnet Program - World Languages](#)

[Special Education](#)

[Study Abroad](#)

[Summer School](#)

[Title 1](#)

[What is High Quality Instruction?](#)

<https://bellaire.houstonisd.org/academics-programs>



THE VILLAGE SCHOOL
A NORD ANGLIA EDUCATION SCHOOL

Students in grades 11 and 12 can specialize in a variety of diploma programs. Village offers the following diplomas, each of which ensures rigorous academic preparation and a wide array of opportunities.

- [International Baccalaureate Diploma Programme \(IBDP\)](#)
- Pre-Medical Science



<https://www.nordangliaeducation.com/village-houston/academic-excellence/high-school>



テキサスの高校の選び方 How to Choose a High School in Texas

自分らしく成長し、将来の目標につながる学校を選びましょう

Choose a school where you can grow, thrive, and achieve your future goals.



1 受講できる クラスの種類 Course Options



- AP・IB・デュアルクレジット
OnRamps・Honors など
- 理系・文系・芸術など
興味に合う科目があるか



AP / IB / Dual Credit / OnRamps / Honors
Variety of subjects that match
your interests

2 成績順位 (Class Rank) の仕組み Class Rank & Competitiveness



- 大学進学に大きく影響
- UT Austinの自動合格制度
(Top % Rule) では重要
- 学校によって競争の激しさが
異なる

Important for college admissions
UT Austin Top % Rule
Level of competition varies by school

3 GPAの計算方法 GPA System



- Weighted GPA
(AP/Honorsで加点) か
- Unweighted GPA か
- 計算方法は
学校によって異なる

Weighted GPA (with bonus points for
AP/Honors) or Unweighted GPA
Calculation methods vary by school

4 大学進学サポート College Support



- カウンセラーの人数
- 進学指導の手厚さ
- 推薦状サポート
- SAT/ACT対策 など

College counselors
College guidance
Recommendation support
SAT/ACT prep, etc.

5 課外活動 Extracurricular Activities



- スポーツ
- 研究・コンテスト
- 音楽・芸術
- ボランティア など

Sports / Clubs & Organizations
Research / Competitions
Arts & Music / Volunteer

6 マグネットスクール



- 特定分野に強みを持つ公立学校
- 学区内なら居住地に関係なく
応募可能
- 医療・STEM・芸術・国際教育
など特色あるプログラムを提供

Public schools with specialized programs
Open to all students in the district
Strong in fields such as medical, STEM,
arts, and international education

7 校風・生徒の特徴 School Culture & Student Profile



- 学習意欲のレベル
- 協動的か競争的か
- 多様性・インクルージョン
- 生徒のストレスレベル

Academic motivation
Collaborative vs. competitive culture
Diversity & inclusion
Student well-being / Stress level

8 通学距離・生活との バランス Location & Balance



- 通学時間の負担
- 学習時間・睡眠時間の確保
- 課外活動とのバランス

Commute time
Balance of study, sleep,
and activities



大切なのは、自分が「自分らしく成長できる環境」かどうか。

クラスの種類、学力システム、サポート体制、環境、そして自分の個性や目標を総合的に考えて選びましょう。

Consider course options, academic system, support, environment, and your personality and goals.

The most important thing is whether
you can thrive in the environment.



まとめ

Key Takeaways



正解は一つではない。
自分がどんな**進路・人生**を送りたいかが大事。

There is no one right answer.
What matters most is what path and life YOU want to pursue.



どこで何の**仕事**をしたいか、
どんな**勉強**をしたいか考えてみよう。

Think about where you want to work,
and what you want to study.



自分に合う**大学進学法**を探してみよう。

Explore the college admissions path
that is the best fit for YOU.



高校でどのような**勉強**をしたらいいか、
どのような**学生生活**を送ればいいのか考えてみよう。

Think about what you should study in high school
and how to make the most of your student life.



これからのお二人のスピーカーのお話をお楽しみに！

Please look forward to our two speakers' session!

